

Percorso C1

Per creare una figura in grado di gestire le reti delle scuole nel loro uso quotidiano:

- configurare le stazioni di lavoro,
- installare e disinstallare i software applicativi e didattici,
- fornire supporto ai docenti della scuola o della rete di scuole per l'uso degli strumenti tecnologici

Inoltre, tale figura deve possedere una visione dello sviluppo delle tecnologie sufficiente

- per fornire consulenza ai dirigenti scolastici riguardo alle scelte che la scuola deve effettuare in questo campo.

Struttura dei moduli

Durata 12 ore di cui

- 6 in aula
- 6 in autoformazione

Articolazione

2 ore - autoformazione (*introduzione*)

3 ore - aula (*impostazione e sviluppo*)

4 ore – autoformformazione

(*approfondimenti concettuali e arricchimenti operativi*)

3 ore – aula (*analisi critiche e sistematizzazione competenze acquisite*)

60 ore in presenza + 60 autoformazione = 120 ore totali

Chi sono i corsisti del percorso C1?

Personale della scuola (Docenti/ATA) da formare per garantire la funzionalità delle infrastrutture tecnologiche e fornire consulenza sulla loro gestione

Criteri selezione

- discreta conoscenza dei sistemi operativi client
- buona dimestichezza con i principali applicativi
- discrete conoscenze nel campo dell'hardware

Differenze con il percorso C2

- capacità di operare su sistemi server
- durata (14 moduli con un impegno di 168 ore)

Altre indicazioni generali ...

Per affrontare il percorso formativo, in cui si integrano attività in presenza e in autoformazione

occorre che il corsista abbia la disponibilità:

- di un PC dotato di collegamento Internet
- di account di posta elettronica

in modo da fruire dei materiali e servizi resi disponibili in rete.

Infrastrutture informatiche all'interno di un istituto scolastico

- Identificare e documentare i requisiti hardware e software dell'infrastruttura informatica dell'istituto scolastico;
- Valutare e raccomandare prodotti hardware e software;
- Prevenire i problemi e risolverli;
- Identificare e discutere aspetti relativi alla legalità e alla privacy;

Computer Hardware

- Identificare, descrivere, installare e usare le principali piattaforme hardware;
- Descrivere, riconoscere, installare e configurare componenti hardware;

Computer Software

- Descrivere, identificare, usare software di sistema di diversi produttori su differenti piattaforme;
- Descrivere e usare le più diffuse categorie di software applicativo;
- Installare, disinstallare, configurare e aggiornare software di sistema e applicativi;
- Identificare i più usati linguaggi di programmazione;
- Saper riconoscere e usare costrutti procedurali e object-oriented;
- Saper indicare e descrivere le tecnologie software emergenti;

Individuazione dei malfunzionamenti

- Descrivere strategie e tecniche di individuazione dei malfunzionamenti;
- Individuare e risolvere semplici malfunzionamenti hardware e software di sistema;
- Individuare e risolvere semplici malfunzionamenti dei dispositivi periferici;
- Individuare e risolvere semplici malfunzionamenti di rete;
- Individuare e risolvere problemi di rete complessi;
- Usare utility per testare una rete;

Conoscenze fondamentali sulle reti

- vantaggi e svantaggi di ambienti di rete e non di rete;
- gli aspetti relativi alla sicurezza, privacy, ridondanza, ecc connessi agli ambienti di rete;
- aspetti relativi alle convenzioni per i nomi (user-id, e-mail, password, ecc) ;
- protocolli e standard di rete;

Reti di reti

- distinguere tra topologie WAN e MAN;
- distinguere tra opzioni basate su router, switch e bridge;
- conoscere i passi necessari per connettere una rete ad Internet;
- distinguere le differenze tra una connessione dial-up e una connessione dedicata;
- definire le componenti software fondamentali di una WAN;
- spiegare le funzioni e gli scopi di un firewall;
- configurare liste di accesso per limitare il traffico ed aumentare la sicurezza;

Struttura e organizzazione di Internet

- conoscere la storia, l'organizzazione e la struttura di Internet;
- distinguere fra Internet e WWW e tra siti Intranet, Extranet e Internet;

Navigare in Internet

- usare particolari tipi di file e protocolli e di meccanismi di accesso remoto;
- usare tool e utilità Internet, installare e configurare browser, lettori di newsgroup, client di chat;

Realizzazione di pagine Web

- conoscere i principi di progettazione di una pagina Web e gli strumenti per produrla;
- sviluppare pagine Web con l'uso di opportuni strumenti software di authoring e programmazione che permettano l'inserimento di link, frame, tabelle, opzioni di accessibilità per disabili;

Componenti multimediali per il Web

- valutare e usare strumenti di utilità e produzione grafica anche animata per inserire e modificare componenti multimediali (immagini, immagini animate, file sonori, video streaming) in una pagina Web;

Come si arriva?

<http://www.indire.it>

The screenshot shows a Microsoft Internet Explorer browser window displaying the website for BDP (Biblioteca di Documentazione Pedagogica). The browser's address bar shows the URL <http://www.indire.it>. The website header includes the INIRE logo (Istituto Nazionale di Documentazione per l'Innovazione e la Ricerca Educativa) and a search bar labeled "Accesso rapido a:" with the text "scegli un percorso...". The main content area features three large, colorful blocks: a red block for "Novità..." with the "puntoedu" logo and the text "Ambiente integrato per la formazione in rete"; a yellow block for "Scuola e didattica" with the letter "B"; and a blue block for "Servizi per gli utenti" with the letter "P". Below these blocks, there is a logo for the "Agenzia Nazionale SOCRATES ITALIA" and a small image of a brain with the text "Publicati tutti i prodotti della CM 131!!!". The footer of the website provides the address "Via M. Buonarroti, 10 - 50122 Firenze" and contact information: "tel. + 39 055 23801 fax + 39 055 2380395". The browser's status bar at the bottom shows "Internet".

ITC "A. Gentili" - Macerata

http://puntoedu.indire.it/

The image shows a screenshot of a Microsoft Internet Explorer browser window displaying the website <http://puntoedu.indire.it/>. The browser's address bar shows the URL. The website header features the 'puntoedu' logo and the tagline 'ambiente integrato per la formazione in rete'. A large blue number '2' is overlaid on the header. Below the header, the text reads 'Piano nazionale di formazione degli insegnanti sulle Tecnologie dell'Informazione e della Comunicazione (For TIC)'. There are two links: 'Avvisi Importanti (leggere al primo accesso): Percorso A' and 'Dati sulle registrazioni'. Below this, there are three boxes labeled 'Percorso formativo A', 'Percorso formativo B', and 'Percorso formativo C'. A text block below these boxes states: 'Abbiamo aperto le classi virtuali sulla base dei dati trasmessi da Monfortic (INVALSI), che sta procedendo alla fase di controllo e revisione delle iscrizioni. Tutti gli utenti che non riescono ad accedere alle classi stesse o ad alcuni percorsi TIC, per avere informazioni sulla loro situazione devono rivolgersi all'INVALSI all'indirizzo e-mail monfortic@invalsi.it (specificando nell'oggetto "rispondere") oppure ai seguenti numeri telefonici: 06 94185257 - 06 94185258 - 06 94185259 - 06 94185295 - 06 94185296'. A large blue number '3' is overlaid on the page. A login form overlay is positioned in the foreground, titled 'INDIRE - Progetto 160000 - Micro...'. The form contains the 'puntoedu' logo and tagline, a large blue number '3', and the text 'Se è la prima volta che accedi devi fare la procedura di attivazione'. It includes input fields for 'Nickname' and 'Password', an 'ACCEDE' button, and a link: 'Hai dimenticato il nickname o la password?'. A large blue number '1' is overlaid on the background page behind the form. The browser's status bar at the bottom shows 'Internet'.

ITC "A. Gentili" - Macerata

Chi sono i tutor?

Mariano Maponi - m.maponi@divini.net

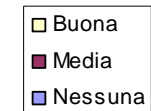
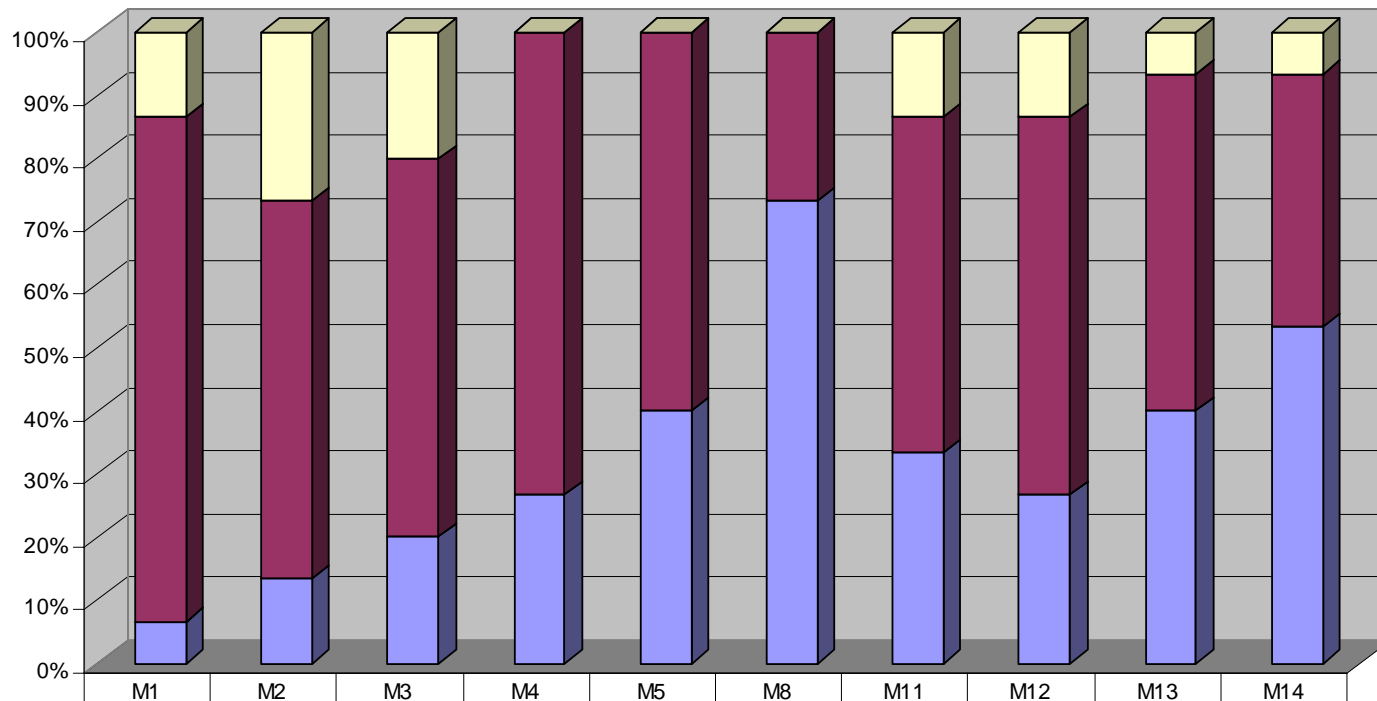
Mario Cicconofri - m.cicconofri@divini.net

<http://www.edulab.it/umtsmarche/index.htm>

Hanno risposto 15 corsisti

Questionario: Conoscenze moduli

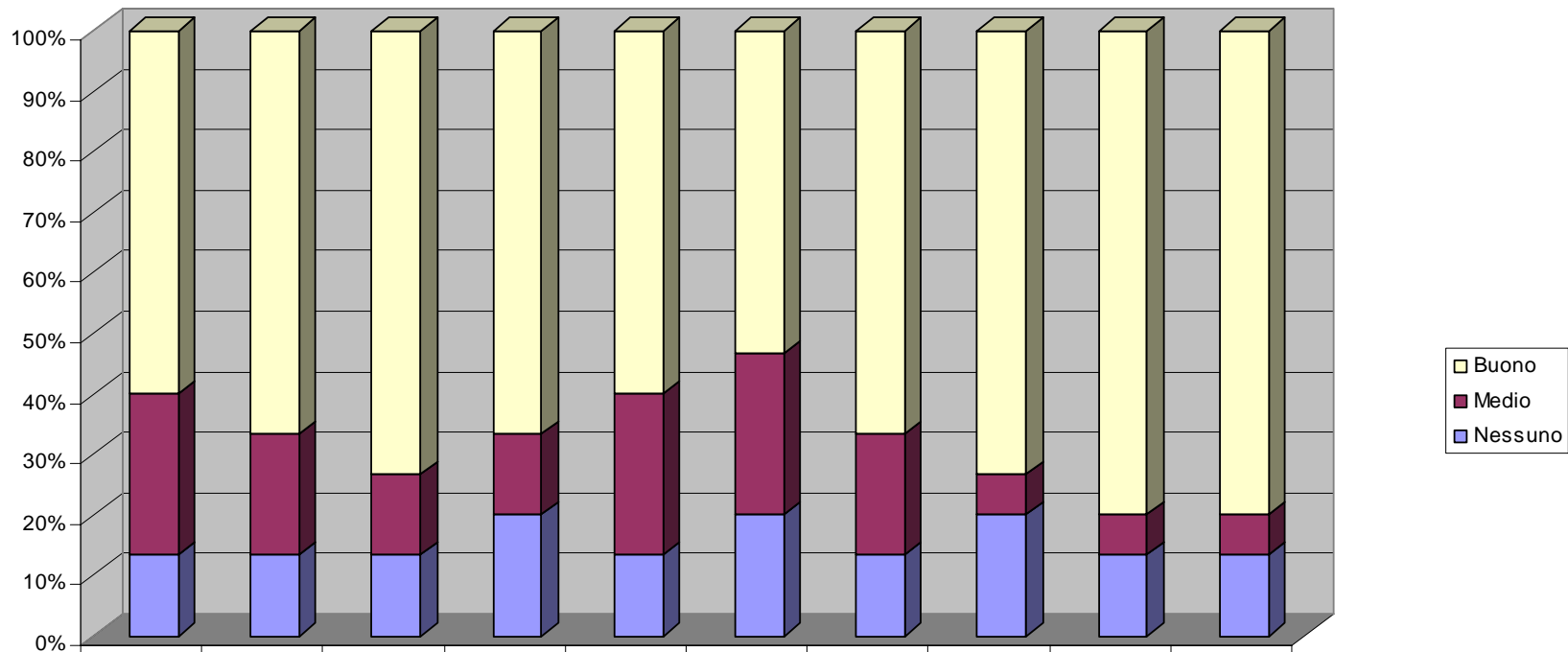
Conoscenze



	M1	M2	M3	M4	M5	M8	M11	M12	M13	M14
Buona	2	4	3	0	0	0	2	2	1	1
Media	12	9	9	11	9	4	8	9	8	6
Nessuna	1	2	3	4	6	11	5	4	6	8

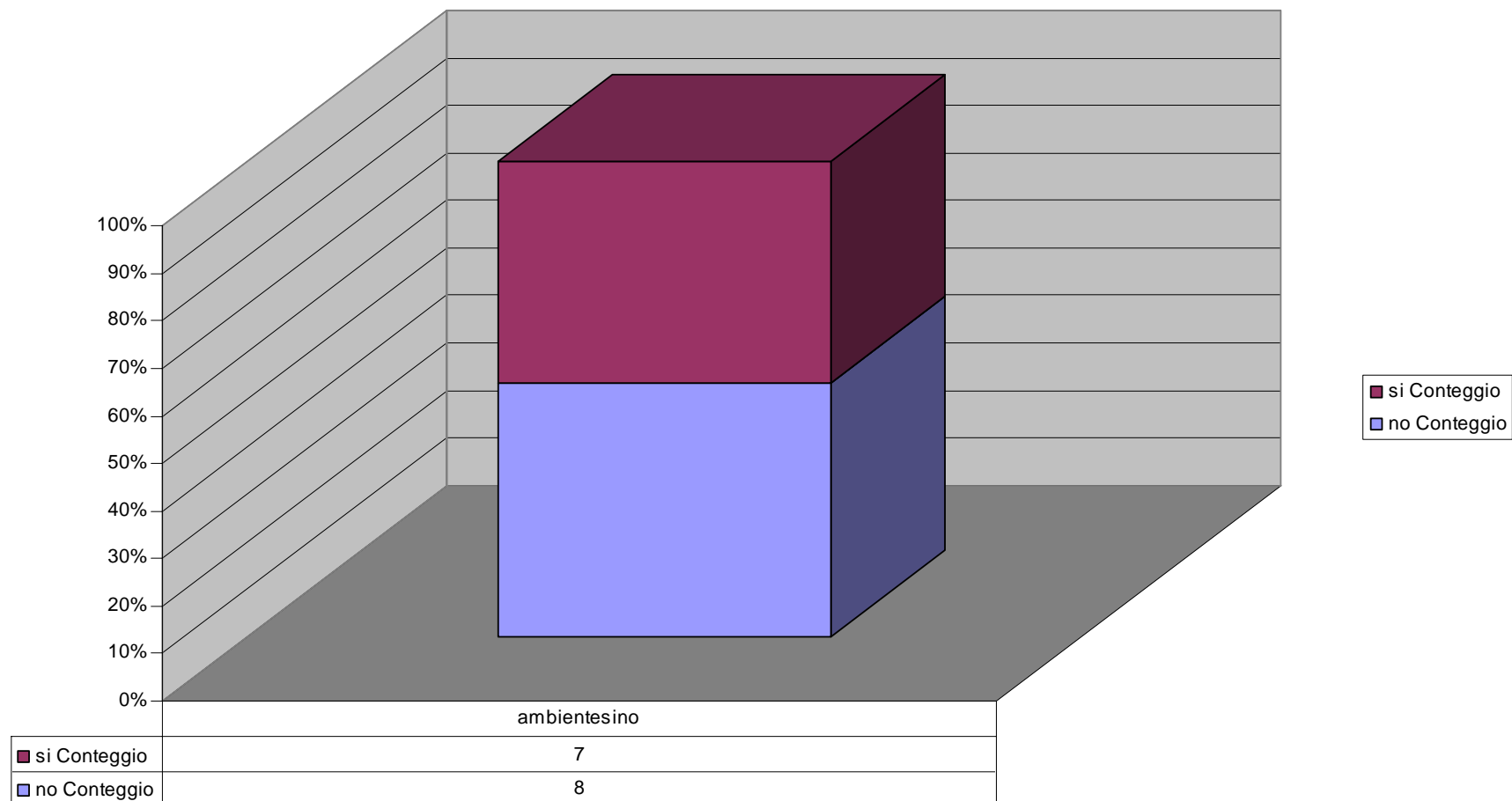
Questionario: Interesse

Interesse



	M1	M2	M3	M4	M5	M8	M11	M12	M13	M14
Buono	9	10	11	10	9	8	10	11	12	12
Medio	4	3	2	2	4	4	3	1	1	1
Nessuno	2	2	2	3	2	3	2	3	2	2

Questionario: Uso ambiente collaborativo



Questionario: Esperienze

- Nessuna indicazione!!

Questionario: Aspettative /1

- Diventare un buon tecnico
- In genere tutte quelle contenute nelle premessa del corso C1: essere in grado di gestire le reti delle scuole dal punto di vista del loro uso quotidiano, configurare le stazioni di lavoro, installare e disinstallare i software applicativi e didattici, fornire supporto ai docenti della scuola o della rete di scuole per l'uso degli strumenti tecnologici, avere una visione dello sviluppo delle tecnologie sufficiente per fornire consulenza ai dirigenti scolastici per le scelte della scuola
- Identificare e descrivere le funzioni e i requisiti dei componenti hardware di un server di rete identificare e descrivere le funzioni e i requisiti dei componenti hardware di un client di rete identificare e descrivere le funzioni, i requisiti, i vantaggi e gli svantaggi dei vari mezzi trasmissivi (doppini, cavi coassiali, fibra ottica, tecnologie senza fili) identificare e descrivere le principali funzioni degli strumenti hardware per la connettività di rete identificare e descrivere la funzione dei dispositivi di memorizzazione di rete e di altre periferiche Installare e configurare un server, un client, dispositivi di memorizzazione, una rete Usare dispositivi di connettività

Questionario: Aspettative /2

- Tutte quelle già stabilite negli obiettivi dei moduli
- Mi auguro di acquisire la maggior parte delle competenze tecniche proposte negli obiettivi dei moduli
- Alla fine del "corso" spero di poter gestire la rete che si sta installando nella mia scuola.
- Mi auguro di acquisire competenze tecniche ad un buon livello e raggiungere gli obiettivi prefissati
- Chiare competenze di base sugli obiettivi del corso, da ampliare - nel tempo - anche personalmente
- Configurazione e gestione di una rete LAN in un laboratorio d'informatica scolastico; progettazione, realizzazione e gestione di un sito web.
- Tutte quelle riportate nel programma del corso C1
- Reti di computer, programmi per presentazioni multimediali, (tipo Flash)
- Gestione di reti risoluzione dei problemi nell'organizzazione delle reti

Questionario: Suggestimenti

- E' indispensabile avere a disposizione i materiali, cavi, schede e le varie componenti hardware, avere la possibilità di montare e smontare le stesse.
- Se questi corsi si dovessero ripetere in futuro, che ci sia meno "confusione" e più aiuto per chi li dovrà sostenere o perlomeno un "nome" a cui rivolgersi per delle chiarificazioni.
- Evitare, come è successo in alcuni Corsi di tipo A, che chi già sa va avanti e gli altri segnano il passo o faticano per seguire il gruppo.